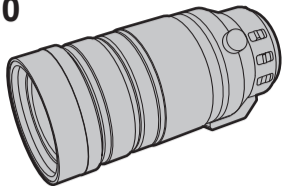


Návod k obsluze VYMĚNITELNÝ OBJEKTIV K DIGITÁLNÍMU FOTOAPARÁTU

Model č.
H-RSA100400



LEICA
DG LENS

DVQX2431ZA
F0823KN0

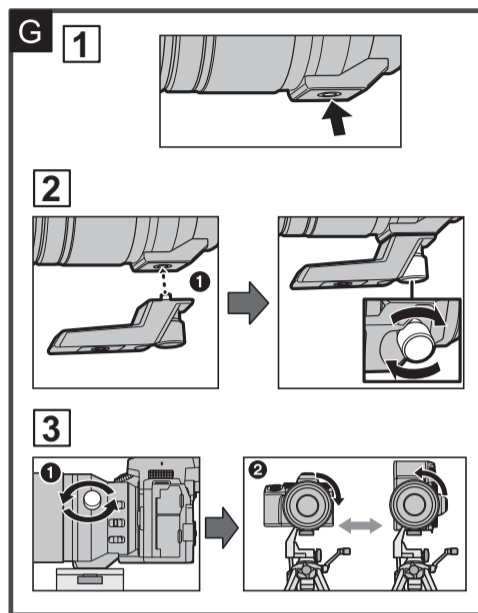
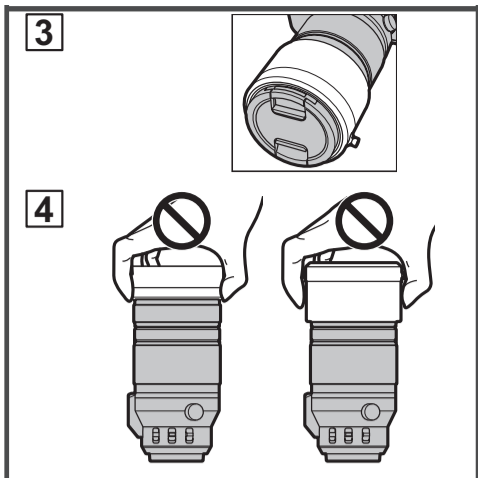
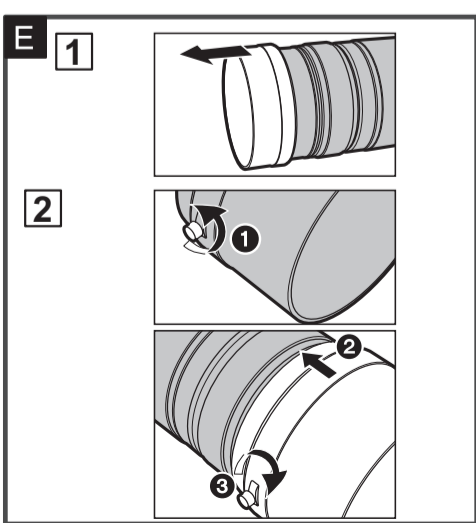
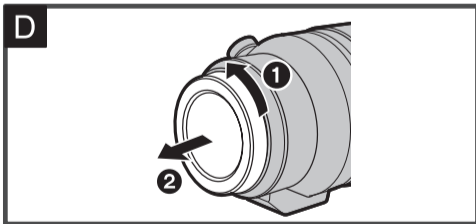
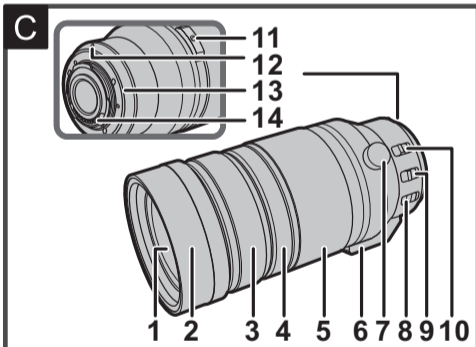
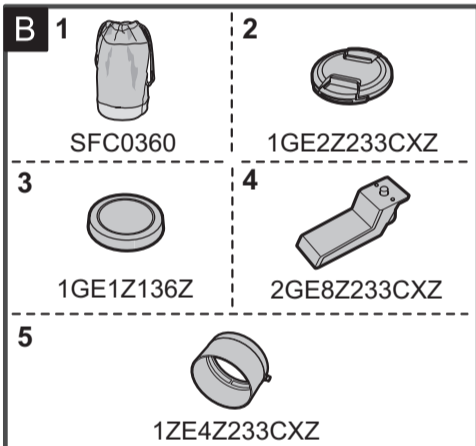
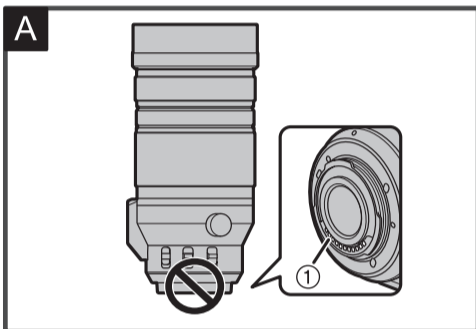


Výrobce:
Panasonic Entertainment & Communication Co., Ltd.
1-10-12, Yagumo-higashi-machi, Moriguchi City, Osaka, Japonsko
Autorizovaný dovozce pro EU:
Panasonic Marketing Europe GmbH
Authorized Representative in EU:
Panasonic Testing Centre
Winsbergring 15, 22525 Hamburg, Německo

Panasonic Entertainment
& Communication Co., Ltd.

Webová stránka: <http://www.panasonic.com>

© Panasonic Entertainment
& Communication Co., Ltd. 2023



ČESKY

Děkujeme Vám, že jste si zakoupili tento výrobek značky Panasonic. Před použitím tohoto výrobku si pozorně přečtěte tento návod k obsluze a uschovejte si jej pro použití v budoucnosti. Tento objektiv lze připojit a použít s digitálním fotoaparátem, který vyhovuje standardu Micro Four Thirds™ System.

- Objektiv nelze namontovat na fotoaparát se systémem Four Thirds™.
- Pro lepší snímání doporučujeme aktualizovat firmwaru digitálního fotoaparátu/objektivu na nejnovější verzi.
- Nejnovější informace o firmwaru nebo stažení/aktualizaci firmwaru naleznete na následující webové stránce technické podpory: <https://panasonic.jp/support/global/cs/dsc/> (stránka je k dispozici pouze v angličtině)

- Známky Micro Four Thirds™ a Micro Four Thirds a logo jsou ochranné známky nebo registrované ochranné známky společnosti OM Digital Solutions Corporation v Japonsku, USA, Evropské unii a dalších zemích.
- Známky Four Thirds™ a Four Thirds logo jsou ochranné známky nebo registrované ochranné známky společnosti OM Digital Solutions Corporation v Japonsku, USA, Evropské unii a dalších zemích.
- LEICA je registrovaná ochranná známka společnosti Leica Microsystems IR GmbH. SUMMILUX je registrovaná ochranná známka společnosti Leica Camera AG. Objektivy LEICA DG se vyrábějí s použitím měřicích přístrojů a systémů zabezpečení kvality, které byly certifikovány společností Leica Camera AG na základě norem kvality společnosti.
- Ostatní názvy, názvy společností a názvy produktů uvedené v tomto dokumentu jsou ochranné známky nebo registrované ochranné známky příslušných společností.
- Vzhled a specifikace produktů popsaných v tomto dokumentu se mohou lišit od skutečných produktů, které jste si zakoupili v důsledku pozdějších vylepšení.

Bezpečnostní informace

Zařízení udržujte co nejdále od elektromagnetických zařízení (jako jsou mikrovlnné trouby, televizory, videohry, rádiové vysílače, vedení vysokého napětí, atd.).

- Fotoaparát nepoužívejte v blízkosti mobilních telefonů, protože to může způsobit šum, který nepříznivě ovlivňuje obraz a zvuk.
- Pokud je fotoaparát nepříznivě ovlivněn elektromagnetickým zařízením a přestane fungovat správně, vypněte fotoaparát a vyjměte baterii a/ nebo připojený síťový adaptér. Potom opět vložte baterii a/ nebo opět připojte síťový adaptér a zapněte fotoaparát.

- Pokud vidíte tento symbol -

Likvidace opotřebovaných zařízení
Pouze pro Evropskou unii a země se systémem recyklace

Tento symbol na výrobcích, obalech a/nebo průvodních dokumentech znamená, že opotřebované elektrické a elektronické výrobky se nesmí likvidovat jako domovní odpad.

Pro správné zpracování, obnovu a recyklaci odnesete opotřebované výrobky na příslušná sběrná místa v souladu s právními předpisy. Správnou likvidaci pomůžete ušetřit cenné přírodní zdroje a předejít možným negativním vlivům na lidské zdraví a životní prostředí.

Další informace o sběru a recyklaci vám poskytne místní zastupitelstvo. V případě nesprávné likvidace tohoto výrobku mohou být podle vnitrostátních právních předpisů uloženy pokuty.

Bezpečnostní opatření

Manipulace s objektivem

- Při používání objektivu dbejte na to, abyste na něj nespadli, nenarazili jím nebo na něj nevyvíjeli nadměrný tlak. Mohlo by dojít k poruše nebo poškození objektivu nebo digitálního fotoaparátu.
- Snímky mohou být negativně ovlivněny prachem, špínou a jinými nečistotami (vodou, olejem, otisky prstů apod.) na povrchu objektivu. Před snímáním i po něm odstraňte prach a nečistoty z povrchu objektivu pomocí foukacího balónku. Potom objektiv opatrně otřete měkkou, suchou utěrkou, odstraníte tak všechny nečistoty.
- Když objektiv nepoužíváte, nezapomeňte připevnit kryt objektivu a zadní kryt objektivu, aby se zabránilo hromadění prachu a jiných částic na objektivu nebo jejich vniknutí do objektivu.
- Abyste ochránili kontakty objektivu, neprovádějte následující činnost. Může to způsobit poruchu. (Viz obrázek A)
- Nedotýkejte se kontaktů objektivu.
 - Předcházíte znečištění kontaktů.
 - Objektiv umístíte tak, aby jeho povrch směřoval dolů.

Odolnost vůči prachu a stříkající vodě

Odolnost vůči stříkající vodě a odolnost vůči prachu jsou výrazy, které popisují dodatečnou úroveň ochrany, kterou tento objektiv nabízí oproti minimálnímu množství vlhkosti, vody nebo prachu. Tyto výrazy nezaručují, že nedojde k poškození, pokud by byl tento objektiv vystaven přímému kontaktu s vodou nebo působení prachu.

Abyste zajistili uspokojivou odolnost vůči prachu a stříkající vodě, dodržte následující bezpečnostní opatření.

Pokud objektiv nefunguje správně, kontaktujte prodejce nebo společnost Panasonic.

- Připojte k digitálnímu fotoaparátu, který je odolný vůči prachu a stříkající vodě.
 - Při připojování nebo vyjímání objektivu buďte opatrní, aby se cizí předměty, jako například písek, prach a kapky vody nedokly kontaktních bodů digitálního fotoaparátu a objektivu.
 - Pokud je objektiv vystaven kapkám vody nebo jiným tekutinám, otřete tyto tekutiny měkkou suchou utěrkou.
- Ke zlepšení odolnosti vůči prachu a stříkající vodě se v držáku pro upevnění objektivu používá guma.
 - Guma k upevnění objektivu zanechá na držáku digitálního fotoaparátu stopy, ale to nemá vliv na výkon.
 - Informace o výměně gumy pro upevnění objektivu získáte od společnosti Panasonic.

Kondenzace (zamízení objektivu)

Kondenzace nastane, když se změní okolní teplota nebo vlhkost. Buďte opatrní, protože může způsobit skvrny na čočkách objektivu, plísňe nebo poruchu.

Pokud dojde ke kondenzaci, vypněte digitální fotoaparát a nepoužívejte jej asi 2 hodiny. Když se teplota digitálního fotoaparátu přiblíží okolní teplotě, zamízení přirozeně zmizí.

B Dodávané příslušenství

Před použitím výrobku zkontrolujte, zda jste obdrželi veškeré příslušenství. Čísla výrobků jsou platná k prosinci 2022. Tato čísla se mohou změnit.

- Pouzdro na objektiv
- Krytka objektivu*
- Zadní krytka objektivu*
- External tripod mount
- Sluneční clona objektivu

* V okamžiku zakoupení jsou nasazeny na objektivu.

C Názvy a funkce částí

- Povrch objektivu
- Vestavěná posuvná clona objektivu
- Zaostřovací kroužek
- Pojistný kroužek zoomu

Před přenesením objektivu otočte tento kroužek tak, aby došlo k aretaci zoomu a objektiv se vlastně vahou nevyusunul. [LOCK]: Zablokování kroužku zoomu. [UNLOCK]: Odlokování kroužku zoomu.

- Neotáčejte kroužkem zoomu, když je pojistný kroužek zoomu nastavený na [LOCK].

- Kroužek zoomu
- Držák na stativ
- Tlačítko zablokování orientace
- Přepínač stabilizátoru obrazu

Funkce stabilizátoru obrazu je aktivní, když nastavíte přepínač stabilizátoru obrazu na [ON] (Zapnuto).

- Doporučujeme nastavit přepínač stabilizátoru obrazu na [OFF] (Vypnuto), pokud používáte stativ.

- Přepínač automatického/manuálního zaostřování
- Přepínač k přepínání mezi AF (automatické zaostřování) a MF (manuální zaostřování)
- Když je digitální fotoaparát nastavený na manuální zaostřování, objektivu bude pracovat v režimu manuálního zaostřování bez ohledu na nastavení přepínače AF/MF.
- Přepínač rozsahu zaostřování/vzdálenosti [FULL]: Může zaostřit v rozsahu 1,3 m (4,27 stop) až ∞. [5m-∞]: Může zaostřit v rozsahu 5,0 m (16,4 stop) až ∞.
- Po nastavení automatického zaostřování se rychlost zaostřování zvýší.
- Přepínač [ZOOM LIMIT] Omezení zoomu
- Omezuje rozsah otažení kroužku zoomu na ohniskové vzdálenosti dostupné při snímání s použitím telekonvertoru.
- Značka uchycení objektivu
- Guma uchycení objektivu
- Kontaktní body

Poznámka

- Při použití zoomu po zaostření může docházet k rozdílům v zaostření. V takovém případě zaostřete znovu.
- Při záznamu videa může být v některých situacích slyšet činnost automatického zaostřování a stabilizátoru objektivu. V takovém případě doporučujeme snímat následovně:
 - Pro záznam nastavte manuální zaostřování
 - Vypněte stabilizátor obrazu a pro záznam použijte stativ

D Připevnění objektivu

Informace o připojení objektivu naleznete v návodu k obsluze vašeho digitálního fotoaparátu.

- Objektiv připevněte po vypnutí digitálního fotoaparátu.
- Po sejmutí zadního krytu objektivu připevněte objektiv.
- Po odpojení objektivu z digitálního fotoaparátu se ujistěte, zda je nasazen kryt objektivu a zadní kryt objektivu, aby se zabránilo hromadění prachu a jiných nečistot na objektivu.

E Použití sluneční clony

Objektiv je dodáván s vestavěnou posuvnou sluneční clonou a dodanou sluneční clonou. Dodaná sluneční clona může ještě účinněji blokovat nadměrné světlo.

- Vestavěnou posuvnou sluneční clonu a dodanou sluneční clonu lze používat současně.
- Chcete-li použít vestavěnou sluneční clonu, posuňte ji ve směru šipky. (Viz obrázek I)
- Před prováděním úkonů doporučujeme uzamknout kroužek zoomu pojistným kroužkem zoomu.

Připojení sluneční clony (dodané příslušenství) (Viz obrázek J)

Sluneční clonu držte prsty tak, jak je znázorněno na obrázku.

- Nedržte sluneční clonu objektivu tak, abyste ji kroutili nebo ohýbali.

- Uvolněte šroub sluneční clony otáčením ve směru šipky (1).
- Zasuňte sluneční clonu až na doraz (2).
- Otočte šroubem sluneční clony ve směru šipky tak, aby byla clona bezpečně upevněná (3).

Poznámka

- Dodanou sluneční clonu lze při přenášení nasadit v opačném směru. (Viz obrázek K)
- Při snímání s bleskem doporučujeme nepoužívat sluneční clonu, aby se zabránilo viněti.
- Abyste zabránili pádu objektivu, nikdy nepřeházejte objektiv pouze za vestavěnou sluneční clonu nebo dodanou clonu objektivu. (Viz obrázek L)

Poznámky k použití filtru

Kryt objektivu nebo sluneční clonu objektivu lze připevnit s již namontovaným filtrem.

Pokud je současně připojeno více filtrů, může se v zaznamenaných záběrech vyskytnout rozmazání okrajů.

Na přední část objektivu nelze připojit jiné příslušenství, jako jsou filtry (např. konverzní objektiv nebo adaptér) a používat je v kombinaci s tímto objektivem. Pokud je takové příslušenství připojeno, může dojít k poškození objektivu.

F Používání telekonvertoru (volitelné)

K tomuto objektivu lze připojit telekonvertor (DMW-TC14/DMW-TC20) (Stav k srpnu 2023)

- Nejaktuálnější informace o kompatibilních telekonvertorech najdete na našich webových stránkách.
- Nepřipojujte k objektivu nic jiného, než je kompatibilní telekonvertor. Mohlo by dojít k poškození objektivu nebo telekonvertoru nebo k negativnímu ovlivnění jejich výkonu.

Připojení telekonvertoru

1 Otáčejte kroužkem zoomu tak, aby byla ohnisková vzdálenost blíže než alespoň 250 mm směrem ke konci teleobjektivu.

2 Nastavte přepínač [ZOOM LIMIT] (Omezovač zoomu) na [ON] (Zapnuto).

3 Připojte telekonvertor.

- Podrobnosti o připojení a odpojení telekonvertoru naleznete v návodu k obsluze.
- Po vyjmutí telekonvertoru nastavte přepínač [ZOOM LIMIT] na [OFF] (Vypnuto).
- Použijte přepínač [ZOOM LIMIT] s ohniskovou vzdáleností blíže než 250 mm směrem ke konci teleobjektivu.

Poznámka

- Při připojení telekonvertoru může dojít k poškození nebo znečištění objektivu, proto se ujistěte, že se přepínač [ZOOM LIMIT] (Omezovač zoomu) nachází v poloze [ON] (Zapnuto).
- S nasazeným telekonvertorem nelze snímat s ohniskovou vzdáleností blíže než 210 mm směrem k širokoúhlému konci a záznam videa se také zastaví. Ohnisková vzdálenost během úkonů zoomu je omezena na 210 až 400 mm, když je přepínač [ZOOM LIMIT] (Omezovač zoomu) nastavený na [ON] (Zapnuto). Nepokoušejte se přiblížit zoom silou směrem k širokoúhlému konci, mohlo by dojít k poruše.
- Po připojení telekonvertoru (DMW-TC14) se F-číslo o jeden krok ztmaví.
- Po připojení telekonvertoru (DMW-TC20) se F-číslo ztmaví o dva kroky.

Ohniskové vzdálenosti dostupné pro snímání při použití telekonvertoru

Při použití DMW-TC14: 294 mm až 560 mm
Při použití DMW-TC20: 420 mm až 800 mm

G Používání stativu

Pokud chcete použít stativ, upevněte jej k stativové objímce objektivu. (Viz obrázek M)

- Nedoporučujeme připevňovat stativ ke stativové objímce digitálního fotoaparátu. Mohlo by dojít k poškození objektivu při jeho přenášení.
- V následujících případech připevněte před upevněním stativu k objektivu dodaný držák externího stativu:
 - Když se objektiv nebo digitální fotoaparát dostane do styku se stativem
 - Při použití baleriového gripu, který přichází do styku se stativem

Připojení držáku externího stativu (je součástí dodávky) (Viz obrázek N)

Sluneční clonu držte prsty tak, jak je znázorněno na obrázku.

- Nedržte sluneční clonu objektivu tak, abyste ji kroutili nebo ohýbali.

- Zasuňte upevňovací šroub držáku externího stativu (1) do objímky pro stativ na objektivu.
- Otáčím upevňovacího šroubu na držáku externího stativu ve směru šipky jej pevně utáhněte.

• Nevystavujte držák externího stativu úderům ani na něj nevyvíjejte silný tlak.

Změna svislé/vodorovné ilustrace (Viz obrázek O)

Chcete-li otočit objektiv společně s digitálním fotoaparátem (1) uvolněte regulátor pro aretaci orientace (2).

Tímto způsobem můžete během používání stativu rychle přepínat mezi svislou a vodorovnou orientací.

- Po změně orientace pevně utáhněte zajišťovací regulátor orientace a zkontrolujte, zda není uvolněný.

Upozornění týkající se používání

- Nestříkejte na objektiv insekticidy nebo těkavé chemikálie.
 - Pokud se takové látky dostanou na objektiv, mohou poškodit jeho vnější pouzdro nebo způsobit odlupování barvy.
- Nemíchejte objektivem do slunce ani jiných silných zdrojů světla.
 - Objektiv by mohl shromáždit nadměrné množství světla, což může vést ke vzniku požáru a poruchy.
- Nedotýkejte se objektivu při nízkých teplotách po dlouhou dobu.
 - Na chladných místech (prostředí se teplotou pod 0 °C (32 °F)), jako jsou např. lyžařské sjezdovky, může dlouhodobý přímý kontakt s objektivem způsobit poranění kůže. Při dlouhodobém používání objektivu noste rukavice apod.
- Při čištění lehce otřete objektiv měkkým, suchým hadříkem, který neprodukuje prach.
 - Nepoužívejte rozpouštědla, jako je benzín, ředidlo, alkohol, kuchyňské čisticí prostředky atd., protože by mohlo dojít k deformaci pláště nebo odlupování povlaku.
 - Nedopoužívejte ubrousky s chemikáliemi.
- Nenechávejte výrobky vyrobené z pryže, PVC nebo podobných materiálů v kontaktu s objektivem po delší dobu.
- Tento výrobek nerozebírejte ani neupravujte.
- Pokud nebudete objektiv delší dobu používat, doporučujeme jej skladovat s vysoušelem (silikagel).
- Pokud jste objektiv delší dobu nepoužívali, před snímáním zkontrolujte všechny součásti.
- Nepoužívejte ani neskladujte objektiv na žádném z následujících míst, mohlo by dojít k problémům při provozu nebo k poruše:
 - Na přímém slunci nebo v létě na pláži
 - V místech s vysokou teplotou a vlhkostí nebo s prudkými změnami teploty a vlhkosti
 - Na písčitéch nebo prašných místech
 - Tam, kde je ohně
 - V blízkosti topidel, klimatizačních jednotek nebo zvlhčovačů vzduchu
 - V místech, kde může voda namočit objektiv
 - Tam, kde jsou vibrace
 - Uvnitř vozidla
- Viz také návod k obsluze digitálního fotoaparátu.

Řešení možných problémů

Při zapnutí nebo vypnutí digitálního fotoaparátu, nebo pohybu objektivu, můžete slyšet různé zvuky.

Při fotografování snímků se ozve zvuk z objektivu.

- Toto je zvuk vnitřního pohybu objektivu a clony. Není to porucha.

Technické údaje

Technické údaje se mohou změnit bez předchozího upozornění.

VYMĚNITELNÝ OBJEKTIV PRO DIGITÁLNÍ FOTOAPARÁT
"LEICA DG VARIO-ELMAR 100-400mm/F4.0-6.3 II ASPH./POWER O.I.S."

Uchycení objektivu	Systém Mikro 4/3
Ohnisková vzdálenost	f=100 mm až 400 mm (ekvivalent 35 mm kinofilmu: 200 mm až 800 mm)
Konstrukce objektivu	20 prvků v 13 skupinách (1 asferické čočky, 1 UED čočka, 2 UHR čočka)
Typ clony	9 membránových kotoučů/clona s kruhovým otvorem
Maximální hodnota clony	F4.0 (Wide) to F6.3 (Tele)
Minimální hodnota clony	F22
Úhel záběru	12° (širokoúhlý) až 3,1° (teleobjektiv)
Ohnisková vzdálenost	[FULL]: 1,3 m (4,27 feet) do ∞ / [5 m-∞]: 5,0 m (16,4 feet) do ∞ (od referenční čáry zaostřovací vzdálenosti)
Maximální zvětšení obrazu	0,25x (ekvivalent 35 mm kinofilmu: 0,5x)
Optická stabilizace obrazu	Ano
Průměr filtru	72 mm
Maximální průměr	ø 83,0 mm (3,3")
Celková délka	Přibližně 171,5 mm (6,8") (od špičky objektivu po základnu uchycení objektivu)
Hmotnost	Přibližně 985 g (2,17 lb) (bez držáku externího stativu)
Odolný vůči prachu a postříkání	Ano
Doporučená provozní teplota	-10 °C až 40 °C (14 °F až 104 °F)
Připustná relativní vlhkost	10 % RH až 80 % RH

Produkt Panasonic

Na tento výrobek se vztahuje e-Záruka Panasonic.
Nákupní doklad si prosím uschovejte.
Informace a podmínky záruky pro tento produkt jsou k dispozici na www.panasonic.com/cz nebo na následujících telefonních číslech: 236032911 – číslo pro volání z pevné linky